

Intitulé projet :

Préservation, mise en valeur, développement et organisation d'actions de communication sur les richesses de Wellin, en particulier la Calestienne et les forêts subnaturelles

Description succincte du projet

Visant aussi bien les habitants que les touristes, le projet se décline autour de 6 axes :

- Création d'un sentier découverte du patrimoine sylvicole de la Calestienne.
- Création d'un sentier découverte des forêts subnaturelles.
- Création d'un circuit de géocaching.
- Restauration des pelouses calcicoles.
- Création d'un groupe de travail.
- Actions de communication.

Cette fiche-projet constitue la synthèse de l'important travail réalisé par les participants au groupe de travail « Nature » initié pendant l'élaboration du PCDR.

Création d'un sentier découverte du patrimoine sylvicole de la Calestienne

Un sentier découverte de la Calestienne sera mis en place. Son point de départ sera situé près de l'église de Froidlieu et permettra de traverser les paysages typiques de cette région particulière et les espaces naturels qui y sont associés (plusieurs réserves naturelles gérées par Natagora, vue sur l'ancienne carrière de Gongon, Coputienne, etc.) ou encore historiques (fouilles archéologiques). Son parcours sera de 6,8 km.

Les travaux et aménagements prévus sont :

- Le reprofilage très ponctuelle et le nettoyage du parcours pour en améliorer l'accessibilité.
- La pose de mobilier (bancs et tables) intégré au contexte (matériaux naturels).
- Le placement de panneaux d'information multilingues pour la mise en valeur des différents points d'intérêt (10 panneaux).
- Le fléchage du circuit (avec support numérique).
- La réfection de la passerelle sur le ruisseau de Gongon.
- La sécurisation des traversées de la N40.

Notons qu'une partie du tracé emprunte le territoire de la commune voisine de Beuraing.

Le groupe de travail « Nature » sera mis à contribution lors de la mise en œuvre du projet pour la rédaction des panneaux, le choix de leur emplacement, etc.

Ce projet est en lien avec celui de l'aménagement d'un espace public à Froidlieu (point de départ).

Création d'un sentier découverte des forêts subnaturelles

A l'instar du patrimoine sylvicole de la Calestienne, un sentier permettra de découvrir la richesse des forêts subnaturelles. Son point de départ sera situé près de la passerelle Maria, vers le parcours VITA, donnant accès à la hêtraie. Son parcours sera de 3,6 km.

Les travaux et aménagements prévus sont :

- Le reprofilage très ponctuelle et le nettoyage du parcours pour en améliorer l'accessibilité.
- La pose de mobilier (bancs et tables) intégré au contexte (matériaux naturels).
- Le placement de panneaux d'information multilingues pour la mise en valeur des différents points d'intérêt (11 panneaux).
- Le fléchage du circuit (avec support numérique).

De nouveau, le groupe de travail « Nature » sera mis à contribution lors de la mise en œuvre du projet pour la rédaction des panneaux, le choix de leur emplacement, etc.

Ce projet est en lien avec celui de l'aménagement des bords de Lesse à Neupont.

Création d'un circuit de géocaching

Une première phase est menée par le Contrat de Rivière de Lesse avec le placement de 3 caches (uniquement accessibles à pied) dans la vallée de l'Almache, le long de la voie lente menant vers la commune de Daverdisse.

D'autres caches pourront être développées afin de réaliser un véritable parcours attractif pour les familles (par exemple une dizaine de caches le long d'un parcours de 4 à 5 km) mettant en valeur le patrimoine naturel local.

Restauration des pelouses calcicoles

Les pelouses calcicoles constituent une autre richesse naturelle de la commune. Cette partie du projet se déroulera en plusieurs phases :

- Phase 1 : Inventaire des pelouses calcicoles.
- Phase 2 : Détermination de la faisabilité de la restauration.
- Phase 3 : Travaux de restauration.

Cette partie du projet sera plus particulièrement pilotée par les Naturalistes de la Haute Lesse, compétents en la matière.

Création d'un groupe de travail

Afin d'assurer le suivi de la mise en œuvre des actions programmées, un groupe de travail « Nature » sera mis en place et regroupera notamment le DNF, les Naturalistes de la Haute Lesse, l'Office du Tourisme, la Maison du Tourisme, le Géopark, le Contrat de Rivière, Natagora, le GAL, le Parc Naturel, etc. Il se réunira 2 à 3 fois par an.

Ce groupe de travail aura également comme objectif de lancer les bases d'un futur Plan Communal de Développement de la Nature (PCDN).

Actions de communication

L'aspect communication de ce projet est très important afin de faire connaître les différentes actions menées. Les différents supports de communication (papier, nouvelles technologies, etc.) seront utilisés, notamment par rapport aux parcours thématiques.

A titre d'exemples, ces actions de communication seront :

- Rédaction d'un inventaire des ressources naturelles de Wellin, distribution en toutes-boîtes ou dans cahier détachable joint au bulletin communal et publication sur les différents sites Internet disponibles.
- Organisation d'un concours avec les écoles avec sensibilisation des enfants et des enseignants.
- Utilisation d'un slogan (en lien avec le projet d'amélioration de la visibilité et de la promotion touristique de Wellin).
- Organisation d'un événement pour mettre un coup de projecteur sur l'important travail de certains acteurs : Naturalistes de la Haute-Lesse (50 ans d'existence en 2018), Régionale de Natagora (25 ans d'existence en 2019), etc.
- Coordination des actions de communication « nature » en veillant à une charte graphique cohérente.

Justification du projet

Le présent projet cadre parfaitement avec le défi n°1 du PCDR, à savoir : « En 2027, Wellin aura réussi un développement préservant le cadre de vie et valorisant le patrimoine naturel, paysager et bâti ».

La situation géographique particulière de la commune, à cheval entre l'Ardenne et la Famenne et traversée par la bande Calestienne, confère au territoire une richesse et une diversité naturelle. Il en résulte notamment la présence de pelouses calcaires présentant une flore et une faune spécifiques.

Les forêts primaires ont presque totalement disparu en Europe. On parle dès lors de forêts subnaturelles pour les forêts anciennes restées feuillues sans interruption depuis le 18^{ème} siècle. Il reste quelques grandes forêts subnaturelles en Wallonie, dont la forêt de Wellin qui est la 1^{ère} rencontrée par le visiteur qui vient du Nord de la Belgique.

Consciente de la fragilité de cet environnement mais également de l'atout qu'il constitue, la commune souhaite, tout en le protégeant, une meilleure mise en valeur de ce patrimoine exceptionnel pour les habitants mais également pour les touristes.

Le projet constitue donc une magnifique opportunité de mise en valeur de ce patrimoine spécifique du territoire communal finalement peu connu.

Lien à la stratégie du PCDR

Le projet contribuera à la réalisation des objectifs de développement suivants :

Objectif principal

✓	Objectif 2. Favoriser la découverte des richesses géologiques, naturelles, paysagères et forestières, pour les habitants et les touristes
---	---

Objectif secondaire

✓	Objectif 4. Développer une réelle mobilité douce sécurisée, utilitaire et touristique
✓	Objectif 6. Impulser un tourisme intégré et diffus basé sur la découverte des spécificités patrimoniales locales
✓	Objectif 10. Dynamiser et soutenir les activités entrepreneuriales, artisanales, commerciales, agricoles et d'économie sociale

Lien avec le fil rouge : Communication, mobilisation et partenariats

Communication	Projet comprenant un volet spécifique d'actions de communication (événements spécifiques, bulletin communale, etc.) ainsi qu'une diffusion large des parcours créés (applications smartphone, etc.)
Mobilisation	Projet ayant créé une émulation très importante au sein des acteurs « nature » du territoire avec la prise en main directe des différents axes de travail proposés et retenus
Partenariat	Création d'un groupe de travail « Nature » rassemblant les forces vives locales et valorisant les compétences de chacun

Impacts du projet sur le développement durable

Social	Environnement	Economie
★ Mise en place d'un sentiment d'identité à un territoire de qualité	★★★★ Protection et mise en valeur des spécificités naturelles du territoire communal	★★★ Retombées indirectes par la présence de visiteurs

Le projet participe..... au volet du développement durable :

0 étoiles= pas du tout ; ★ = un peu ; ★★ = moyennement ; ★★★ = correctement ; ★★★★ = très bien

Localisation et statut

Création d'un sentier découverte du patrimoine sylvicole de la Calestienne

- Localisation : Froidlieu
- Statut de propriété : Propriété communale ou domaine public. Passage par des terrains appartenant à Natagora (accord de principe pour le passage)
- Statut au plan de secteur : Zone d'habitat à caractère rural, zone agricole et zone forestière

Création d'un sentier découverte des forêts subnaturelles

- Localisation : Neupont
- Statut de propriété : Propriété communale ou domaine public
- Statut au plan de secteur : Zone forestière

Parties prenantes, porteurs de projet

- Porteur de projet : Commune de Wellin
- Partenaire(s) : Groupe de travail « Nature »
- Source(s) de financement : DGO3-DR, CGT, Natagora / Life et Grande Forêt de Saint-Hubert

Programme de réalisation

- Éléments dont il faut tenir compte pour définir la priorité de la fiche

La CLDR a défini le projet comme prioritaire, vu qu'il permet de répondre de manière large au défi n°1 défini dans la stratégie de développement

- État du dossier

Réunion du groupe de travail « Nature » afin de préciser le projet
Contenu des panneaux d'information relatifs aux forêts subnaturelles en cours de rédaction

- Programme des travaux

Reprofilage et le nettoyage du parcours
Pose de mobilier (bancs et tables).
Placement de panneaux d'information
Fléchage
Réfection d'éléments ponctuels

- Planification

Coordination avec la commune de Beauraing pour le passage du sentier découverte de la Calestienne (contact à prendre par la commune de Wellin)
Suivi par le groupe de travail « Nature »
Réalisation des travaux en plusieurs phases correspondant aux différents axes de travail

- Démarches administratives à réaliser

Obtention des différentes autorisations nécessaires à la réalisation du projet (commune de Beauraing, DNF, etc.)

- Éléments à mettre en place pour assurer le bon usage de l'investissement réalisé

Suivi par le groupe de travail « Nature »

Importante communication pour valoriser et faire connaître les différentes actions menées

Estimation globale du coût

Création d'un sentier découverte du patrimoine sylvicole de la Calestienne

Estimation globale du coût	Montant	Sources de financement
- Reprofilage et nettoyage	4.500 €	DGO3-DR
- Panneaux didactiques	4.500 €	CGT
- Mobilier urbain	2.250 €	Natagora / Life
- Fléchage et sécurisation	3.000 €	
- Réfection de la passerelle	3.500 €	
- Total	17.750 €	
- TVA	3.686 €	
Total (TFC)	21.236 €	

Création d'un sentier découverte des forêts subnaturelles

Estimation globale du coût	Montant	Sources de financement
- Reprofilage et nettoyage	3.000 €	DGO3-DR
- Panneaux didactiques	4.500 €	CGT
- Mobilier urbain	1.750 €	Grande forêt de Saint-Hubert
- Fléchage	2.000 €	
- Total	11.250 €	
- TVA	2.363 €	
Total (TFC)	13.613 €	

Notons qu'une partie des travaux envisagés pourra être prise en charge par les ouvriers communaux.

De plus, les autres parties du projet, en fonction de leurs évolutions, pourront nécessiter un budget complémentaire, notamment les actions de communication.

Projet rémunérateur : Non

Evaluation (en relation avec les objectifs visés et les effets attendus)

▪ Indicateurs de réalisation

Intitulé de l'indicateur	Valeur cible	Source de vérification (document, rapport, carnet, registre,...)
Réalisation des sentiers de découverte	2	Commune de Wellin

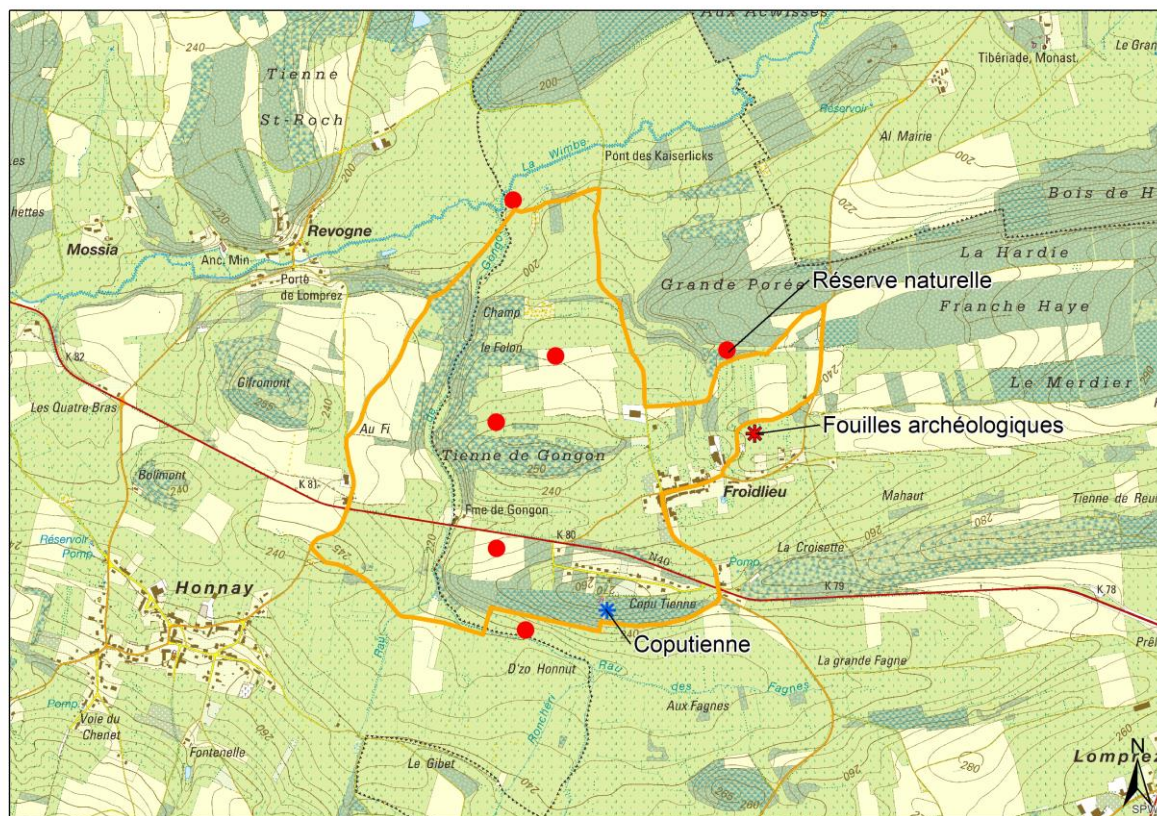
▪ Indicateurs de résultat

Intitulé de l'indicateur	Valeur cible	Source de vérification (document, rapport, carnet, registre,...)
Nombre de téléchargements des parcours	En moyenne 100 téléchargements par an	Commune de Wellin

Annexes

Création d'un sentier découverte du patrimoine sylvicole de la Calestienne

- Plan de situation



- Dossier photographique





(Commune de Beauraing)

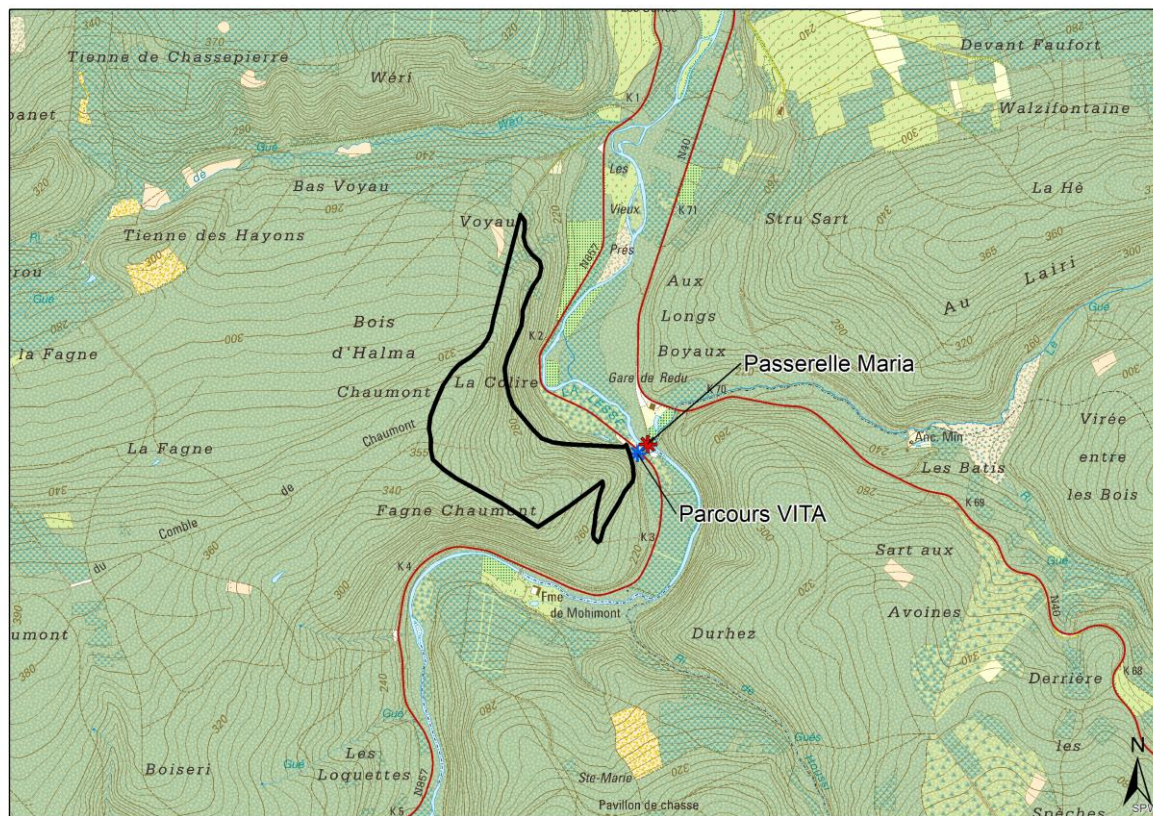


(Commune de Beauraing)



Création d'un sentier découverte des forêts subnaturelles

- Plan de situation



▪ Dossier photographique

